

**MEMÒRIA DE LA INTERVENCIÓ ARQUEOLÒGICA
PREVENTIVA EFECTUADA A LA ESTACIÓ DE
DRASSANES DE LA LÍNIA 3 DELS FMB (RAMBLA
PORTAL DE SANTA MADRONA), BARCELONA.**

Data de la intervenció: 12 al 21 de Juliol 2006

Codi MHCB: 092/06

**Cristina Sayos Trapote
Mataró, 2006**

Índex

FITXA TÈCNICA.....	3
1. Introducció.....	4
2. Situació Geogràfica.....	5
3. Context Històric i antecedents arqueològics.....	7
4. Motius i objectius de la intervenció.....	10
5. Mètode de treball.....	11
6. Descripció dels treballs realitzats.....	12
7. Repertori Estratigràfic.....	15
8. Conclusions.....	22
9. Bibliografia.....	24

ANNEXES

- Planimetria
- Documentació fotogràfica

NOM DE LA INTERVENCIÓ	Estació de Drassanes de da Línia 3 dels FMB (Rambla, Portal de Santa Madrona).
UBICACIÓ	Districte de Ciutat Vella Barcelona
COORDENADES UTM Fus31N amb Datum ED50 (UB/ITC)	X: 431223 Y: 4581169 Z: 4,65 m.s.n.m.
CONTEXT	Zona urbana
TIPUS D'INTERVENCIÓ	Preventiva terrestre
CLASSE D'ACTIVITAT	Control i/o excavació
DATES D'INTERVENCIÓ	12 – 21 Juliol 2006
PROMOTOR	GISA
EQUIP TÈCNIC	Direcció: Cristina Sayos Trapote

1. Introducció

La intervenció arqueològica preventiva de la qual tracta la present memòria, s'ha dut a terme per la necessitat de realitzar el desviament de serveis situats a l'entorn de l'accés a l'estació des de la rambla, abans de l'inici de les obres d'adaptació a la normativa i l'accessibilitat a l'estació de Drassanes de la línia 3 dels FMB previstes per GISA, a través de l'empresa UTE AZM – TYPASA.

L'obra realitzada a la Estació de Drassanes de da Línia 3 dels FMB (Rambla, Portal de Santa Madrona) ha estat duta a terme per l'empresa MOPRESA mitjançant subcontracte.

Donat que aquest indret s'inclou en una zona d'interés arqueològic i alt valor històric, es va creure oportuna la necessitat d'intervenir-hi arqueològicament, realitzant-se un Projecte (codi MHCB 092/06) realitzat pel Museu d'Història de la Ciutat, de l'Ajuntament de Barcelona, i encarregant-se l'execució arqueològica a l'empresa **ATICS, S.L.** La direcció tècnica ha estat duta a terme per l'arqueòloga **Cristina Sayos Trapote**, i ha comptat amb la supervisió del Servei d'Arqueologia Urbana del Museu d'Història de la Ciutat de Barcelona.

Els treballs en qüestió han estat realitzats del dia 12 al 21 de Juliol de 2006.

2. Situació geogràfica

Com ja hem dit a l'apartat anterior, la intervenció arqueològica s'ha realitzat a la Rambla, a l'alçada del carrer del Portal de Santa Madrona, al districte de Ciutat Vella de Barcelona. La ciutat de Barcelona es troba dins d'un terme municipal que s'estén a la costa de la mar Mediterrània en una plana d'uns 5 km. d'amplària (l'extensió total del terme és de 91,41 km²), limitada al NW per la serra de Collserola, entre els sectors deltaics del Llobregat i el Besòs. La seva funció de capital ha estat sens dubte afavorida per la situació geogràfica d'aquesta plana, on conflueixen els dos grans eixos de comunicació que travessen en direcció Nord-Sud la Catalunya central (el Llobregat i l'eix dels rius Besòs-Congost-Ter) i que accedeixen a la ciutat a través del congost de Martorell el primer i del coll de Finestrelles, sota el turó de Montcada, el segon.

La falla, originada al moment de la fractura del Massís Catalano-Balear, dibuixà el que, a grans trets, havia de ser la costa catalana. Per això, el pla inclinat del peu de Collserola és de basament paleozoic i d'estructura tabular, havent estat afectat per tots els moviments orogènics alpins. En el miocè i el pliocè, damunt del sòcol paleozoic se sedimentaren dipòsits marins, dels quals són testimonis el seguit de turons suava anomenats. El Pla, que des de Collserola va baixant suaument i d'una manera regular, en el punt de contacte entre la Ciutat Vella i l'Eixample, es produeix una ruptura de continuïtat amb la presència d'un salt o esglaó d'uns vint metres, clarament visible en la morfologia urbana. Aquest tall va ser aprofitat per la defensa, recolzant-hi les muralles, o per a l'economia, instal·lant a les Moles diversos molins aprofitant el sallent. De l'esglaó cap a mar ja no hi ha sòcol de llicorella ni de granit, sinó un mantell al·luvial format per les aportacions de les rieres, dels torrents, dels deltes dels rius veïnals i el corrent litoral.

Així doncs, el Pla es pot dividir en tres sectors: El *Pla inclinat*, els *turons arran de mar*, i el *pla de baix*, que correspondria a la zona compresa entre l'esglaó i el mar. En aquest sector hi dominen materials al·luvials més fins

aportats per rieres, torrents i les aigües d'escorrentiu que baixen de la serra i, també, dels corrents marins.

D'aquesta manera, hem de situar els treballs que aquí ens ocupen en una zona de la Barcelona medieval que comença a formar part d'ella, de manera inqüestionable, a partir del S. XIV, amb la construcció de noves línies defensives, i que aviat es va convertir en el descongestionant d'una ciutat emmurallada amb poc espai per expandir-se.

3. Context històric i antecedents arqueològics

Context històric

Actualment el barri del Raval de Barcelona es troba delimitat perfectament, en tots els seus costats, per tots aquells carrers i avingudes que segueixen el traçat de l'antiga línia de muralles. Així trobem un límit a l'est que el conformarien les Rambles, on es situaria el cinturó de muralles bastit durant el s. XIII i que encara no englobava el barri; el límit al costat nord el situaríem al carrer de Pelai, que també coincideix amb el cinturó de muralles que ja va protegir el barri a partir del s. XIV; per l'est, el Raval quedaria delimitat per les rondes de la Universitat i de Sant Antoni, que igualment segueixen el traçat de les fortificacions del s. XIV, les quals seguirien per l'actual avinguda del Paral·lel fins arribar a les Drassanes, que marcarien el límit oriental del barri.

Pel fet d'haver estat tradicionalment una zona allunyada dels centres institucionals i administratius de la ciutat (de fet, el manteniment de la línia amurallada de la Rambla, bé a indicar que era considerat com un sector secundari dins de Barcelona), així com dels centres comercials i de negocis, l'entramat urbà definitiu de la zona no es va acabar de conformar fins ben entrat el s. XIX. Ja en època romana, el que coneixem com el Raval, quedava situat fora de les muralles; si bé entre els segles IX i XII, a gran part del territori que circumdava l'antiga ciutat romana van anar sorgint nous nuclis de població, les vil·les noves, al voltant de centres d'ordre econòmic o religiós, normalment esglésies de les quals prenen la nomenclatura, el Raval es va mantenir fins ben entrat el s. XVII com a una zona destinada a l'horta i la ramaderia.

El desenvolupament ràpid d'aquestes vil·les noves va provocar que quedés obsolet l'antic perímetre de muralla de la ciutat romana, construint-se un nou cinturó amurallat al llarg del s. XIII que tancava la ciutat per les Rambles i que, per tant, no va incloure els terrenys del Raval, que haurà d'esperar fins la construcció del tercer cinturó, ja durant la segona meitat del s. XIV, per quedar inclòs definitivament en l'entramat de la ciutat. Tot i així, la ja esmentada llunyania dels centres institucionals i econòmics del municipi, van provocar que

fins ben entrat el s. XVIII, el barri es presentés com a un territori d'horts i petites explotacions agrícoles vinculades a famílies nobles o a institucions religioses que les arrendaven a camperols de la zona. L'entramat urbà es centrava al voltant de tres eixos conformatos pel carrer de Sant Pau, el carrer de Tallers i el carrer de l'Hospital que comunicaven amb les portes de la muralla. Igualment, es notable l'existència de moltes institucions conventuals (el convent dels Àngels, el de Bonsuccés o el d'Elisabets), sobretot a partir del s. XVI, així com d'institucions de caire docent o assistencial (com ara l'Hospital de la Santa Creu, ja existent al s. XIV, o la casa de la Misericòrdia). Però a partir del s. XVIII, el creixement demogràfic i econòmic i l'arribada de l'activitat industrial que ja no tenia cabuda dins els antics barris gremials de Barcelona, sobretot al de Sant Pere, provoca una profunda transformació al territori que aquí ens ocupa; el Raval serà ara una zona amb amplis terrenys edificables, la qual cosa suposa la formació de la xarxa urbana en part encara visible avui en dia, i que quedarà clarament definida durant el s. XIX. D'ençà aleshores, el Raval es converteix en un barri d'activitat industrial i de residències populars, esperit aquest darrer que ha conservat fins els nostres dies.

Les Reials Drassanes

És obvi que les Reials Drassanes són l'edifici més destacable del sector de l'antiga Barcelona, que aquí ens ocupa, juntament amb part de les fortificacions integrades al conjunt i que encara es poden contemplar. Les primeres drassanes de la ciutat sembla que estigueren situades al carrer de Regomir, on romangueren fins el s. XIII, quan Pere el Gran va iniciar la construcció d'unes noves instal·lacions a l'emplaçament actual. L'escassetat de recursos i diferents temporals que afectaven la zona, va provocar un avenç lent dels treballs, situació que es va solucionar el 1378, amb l'acció conjunta de la Diputació del General, el rei Pere el Cerimoniós i el Consell de Cent, que van agilitar les obres i les encarregaren al mestre Arnau Ferrer. Així les noves drassanes quedaren conformades per vuit naus perpendiculars a la costa, amb arcs de mig punt sobre pilars, i coberta de fusta a dues aigües; igualment era destacable el pati fortificat, ja existent en l'època anterior, amb torres als angles, de les quals se'n conserva una.

Amb la construcció del nou cinturó de muralles a mitjans del s. XIV, la part oriental de les Reials Drassanes van quedar englobada a la nova infraestructura, aprofitant-se les torres per crear un nou accés a la ciutat que seria conegut com el *Portal de Drassanes*. D'ençà aleshores es van anar succeïnt les ampliacions de les naus, sobretot durant el regnat de Joan II a principis del s. XV, i durant el s. XVII, ja amb l'edifici pertanyent a la Generalitat. Després de la Guerra dels Segadors, fou ocupat per les tropes de Felip IV i es va convertir en baluard defensiu, inciant-se diferents modificacions a l'interior, com ara la construcció d'un pati i la unió de dues naus per formar una de sola. Finalment, serà un cop acabada la Guerra de Successió quan es faran les darreres modificacions a l'edifici, seguint un projecte del militar Próspero de Verboom, intentant crear un complex defensiu similar al de la Ciutadella, per la qual cosa es van expropiar diverses cases situades al final de les Rambles.

Durant el s. XIX, es va plantejar la demolició de les Drassanes, juntament amb la muralla de mar, però finalment només es va veure afectada la façana oriental, i el 1935, quan l'exercit va cedir l'edifici a la ciutat, aquest fou restaurat per la Diputació de Barcelona sota direcció d'A. Florensa, podent-se contemplar actualment com a seu del Museu Marítim.

Antecedents arqueològics

Són diversos els treballs realitzats a la zona amb resultats desiguals, essent els més destacables els duts a terme dins del recinte de les Drassanes. Així trobem diferents sondejos fets per A. Gómez (GOMEZ, 2000) i D. Calpena (CALPENA, 2000 i 2002), que permeteren arribar fins als estrats geològics a diferents naus de l'edifici i al mateix temps documentar un mur del s. XV que fou amortitzat arrel de les reformes desenvolupades entre els ss. XVII i XVIII. Els treballs realitzats a la zona exterior de les Drassanes, com els duts a terme per V. Camarasa (CAMARASA, 2002) a la pròpia avinguda Drassanes, han resultat, ara per ara, negatius.

4. Motius i objectius de la intervenció

Tal i com ja hem indicat en els apartats anteriors, els treballs arqueològics duts a terme han estat propiciats per la necessitat de l'empresa GISA, a través de la UTE AZM – TYPESA i mitjançant subcontracte amb l'empresa MOPRESA, de realitzar les obres d'adaptació a la normativa i l'accessibilitat a l'estació de Drassanes de la línia 3 dels FMB, i per tant la realització prèvia del desviament de serveis situats a l'entorn de l'accés a l'estació des de la Rambla. El fet de que la zona afectada estigui situada en un indret d'interès arqueològic i alt valor històric, com hem vingut explicant en l'apartat 3, ha donat peu a que es considerés la presència d'un control arqueològic preventiu en vistes a la possible aparició de restes i d'estructures, seguint el procediment establert per la llei 9/1993, de 30 de setembre, del patrimoni cultural català, i el Decret 78/2002, de 5 de març, del Reglament de protecció del patrimoni arqueològic i paleontològic.

Podem resumir l'interès històric i arqueològic de la zona on s'han de dur a terme els treballs en diferents aspectes. Per una banda es troba dins una zona pertanyent al *suburbium* de la ciutat romana; sota l'actual edifici del Govern Militar es va documentar una necròpolis d'època romana; i és un sector de Ciutat Vella proper a les Drassanes i a la Torre de les Puces, lloc on s'unien les muralles de la Rambla, del Raval i de Mar.

Tots aquests motius creiem que justifiquen per sí sols la importància de dur a terme els citats treballs arqueològics a la zona per tal de localitzar i documentar les possibles restes patrimonials que poguessin veure's afectades per l'actuació urbanística, procurant obtenir la màxima informació de l'àrea i així complementar els estudis realitzats fins el moment.

5. Mètode de treball

Tal i com el Museu d'Història de la Ciutat de Barcelona especifica, en aquesta intervenció arqueològica s'ha utilitzat el mètode de registre ideat per E. C. Harris i A. Carandini.

Es tracta d'una metodologia sistemàtica que consisteix a registrar objectivament els estrats que s'exhumen, amb l'objectiu d'entendre'n la formació, delimitació, estructuració i ordre de deposició. Per a fer-ho, es numera els estrats sota el nom d'"unitat estratigràfica" (UE), que els individualitza els uns dels altres. Cada UE es registra en una fitxa on s'indiquen les dades que permeten la seva correcta identificació i descripció (ubicació en el jaciment, característiques físiques, situació en les plantes i seccions i posició física respecte a la resta d'UE del jaciment amb les quals es relaciona).

Aquest mètode també inclou la realització de material gràfic: planimetria d'una banda i fotografia de l'altra. La planimetria es concreta en plantes i seccions, les quals ens donen, respectivament, una visió diacrònica i una de sincrònica de les troballes realitzades. Pel que fa al material fotogràfic, és imprescindible per a la constància visual dels treballs realitzats.

6. Descripció dels treballs realitzats

El dia 12 de Juliol de 2006 s'inicien els treballs per tal de dur a terme la desviació dels serveis de gas, aigua i electricitat a la calçada de la Rambla, a l'alçada del carrer del Portal de Santa Madrona.

La intervenció s'ha realitzat a partir de l'obertura de 7 rases¹: una primera rasa transcorria a la cantonada del carrer Portal de Santa Madrona i la Rambla, davant del Govern Militar (Rasa 100); una segona transcorria horitzontalment davant la Parròquia de Santa Mònica situada entre el carrer de Santa Mònica i la Rambla (Rasa 200); una tercera rasa era traçada paral·lament a l'edifici del Centre d'Art de Santa Mònica, al lateral oest de la Rambla (Rasa 300); una quarta rasa es traçà a la zona central de la rambla, a l'alçada del carrer Portal de Santa Madrona i davant el metro de Drassanes (Rasa 400); una cinquena i sisena rasa transcorrien paral·lament a la zona central de la Rambla davant de l'edifici del Centre d'Art de Santa Mònica (Rasa 500 i Rasa 600); i l'última rasa va ser traçada en l'encreuament de la calçada oest de la Rambla davant de l'edifici del Govern Militar i la sortida de metro de Drassanes (Rasa 700).

D'una forma més detallada la descripció completa de les rases és la següent:

- RASA 100².

Presenta una llargada de 8 m i una amplada de 3'60 cm. Transcorre en direcció NW-SE en paral·lel a la Rambla i cantonada carrer Portal Santa Madrona .

¹ Veure "Annex Documentació Planimètrica" Plànol 1 (Plànol amb la situació de les diferents rases)

² Veure "Annex Documentació Fotogràfica" Fotografies 1,2,3 i 4.

La rasa no presenta cap tipus d'estructura antiga i l'estratigrafia no remet a cap estrat arqueològic ja que la seva seqüència és: panots, preparació de formigó de 50 cm de gruix i reompliment de sauló. La Rasa 100 presenta una fondària d'1'50 cm on es troben els serveis de gas i electricitat.

- RASA 200³.

Presenta una llargada de 2'20 cm i una amplada de 60 cm. Transcorre en direcció NE-SW en perpendicular a la Rambla. La rasa no presenta cap tipus d'estructura antiga i l'estratigrafia no remet a cap estrat arqueològic ja que la seva seqüència és: panots, preparació de formigó de 20 cm de gruix i reompliment de sauló. La Rasa 200 presenta una fondària d'entre 50 i 80 cm. Hi ha presència de serveis moderns.

- RASA 300⁴.

Presenta una llargada de 9'80 cm i una amplada d'1 m. Transcorre en direcció NW-SE i en paral·lel a la Rambla. La rasa no presenta cap tipus d'estructura antiga i l'estratigrafia no remet a cap estrat arqueològic ja que la seqüència és: panots, preparació de formigó d'entre 30 i 40 cm de gruix i reompliment de sauló. La Rasa 300 presenta una fondària d'1'10 cm. Hi ha presència de serveis moderns.

- RASA 400⁵.

Discorre durant 30 m i té una amplada d'1'60 cm. Transcorre en direcció NW-SE a la mateixa Rambla. La rasa no presenta cap tipus d'estructura antiga i l'estratigrafia no remet a cap estrat arqueològic ja que la seqüència és: llambordes, preparació de formigó de 15 cm i reompliment de sauló. La Rasa 400 presenta una fondària d'entre 77cm i 1'20 cm. Hi ha presència de serveis moderns.

³ Veure "Annex Documentació Fotogràfica" Fotografia 5.

⁴ Veure "Annex Documentació Fotogràfica" Fotografia 6 i 7.

⁵ Veure "Annex Documentació Fotogràfica" Fotografies 8,9,10,11,12,13,14 i 15.

- RASA 500⁶.

Presenta una llargada de 6'80 cm i una amplada de 1'60 cm. Transcorre en sentit NW-SE a la mateixa Rambla. La rasa no presenta cap tipus d'estructura antiga i l'estratigrafia no remet a cap estrat arqueològic ja que la seqüència és: llambordes, preparació de formigó de 30 cm i reompliment de sauló. La Rasa 500 presenta una fondària d'entre 73 cm i 1'15 cm. Hi ha presència de serveis moderns.

- RASA 600⁷.

Presenta una llargada de 3'60 cm i una amplada de 1'60 cm. Transcorre en sentit NW-SE a la mateixa Rambla. La rasa no presenta cap tipus d'estructura antiga i l'estratigrafia no remet a cap estrat arqueològic ja que la seqüència és: llambordes, preparació de formigó de 55 cm i reompliment de sauló. La Rasa 600 presenta una fondària de 85 cm. Hi ha presència de serveis moderns.

- RASA 700⁸.

Presenta una llargada 8 m i una amplada de 1'60 cm. Transcorre en sentit NE-SW en el pas de cebra de l'encreuament entre carrer Portal Santa Madrona i la Rambla a l'alçada del metro de Drassanes. La rasa no presenta cap tipus d'estructura antiga i l'estratigrafia no remet a cap estrat arqueològic ja que la seqüència és: asfalt, preparació de formigó de 30 cm i reompliment de sauló. La Rasa 700 presenta una fondària d'1'30 cm. No hi ha presència de serveis moderns.

El dia 21 de Juliol de 2006 finalitzen els rebaixos de les rases i com a conseqüència l'actuació arqueològica de control dels treballs.

⁶ Veure "Annex Documentació Fotogràfica" Fotografies 16 .

⁷ Veure "Annex Documentació Fotogràfica" Fotografia 17.

⁸ Veure "Annex Documentació Fotogràfica" Fotografies 18,19,20,21.

7. Repertori Estratigràfic

FITXA D'UNITAT ESTRATIGRÀFICA			UE: 101	
Estació de Drassanes de da Línia 3 dels FMB (Rambla, Portal de Santa Madrona) Rasa 100		Codi MHCB: 092/06	Cronologia: S. XX	
DEFINICIÓ	Nivell d'us actual. Paviment del carrer Portal de Santa Madrona			
DESCRIPCIÓ	Paviment de panots (20x20 cm) amb preparació de formigó contemporani. Presenta una potència estratigràfica de 50 cm. Cota inicial: 4,80.			
SEQÜÈNCIA FÍSICA	Igual a	201-301-401-501-601	Equivalent a	
	Rebleix a		Reblert per	
	Cobreix a	102	Cobert per	
	Talla a		Tallat per	
	Es recolza a		Se li recolza	
	S'entrega a		Se li entrega	

FITXA D'UNITAT ESTRATIGRÀFICA			UE: 102	
Estació de Drassanes de da Línia 3 dels FMB (Rambla, Portal de Santa Madrona) Rasa 100		Codi MHCB: 092/06	Cronologia: S.XX	
DEFINICIÓ	Estrat. Nivell d'aportació			
DESCRIPCIÓ	Estrat de reompliment d'aportació antròpica (sauló) arrel de la instal·lació de serveis moderns. Presenta una potència estratigràfica d' 1 m. Cota inicial: 4,30.			
SEQÜÈNCIA FÍSICA	Igual a	202-302-402-502-602-702	Equivalent a	
	Rebleix a		Reblert per	
	Cobreix a		Cobert per	101
	Talla a		Tallat per	
	Es recolza a		Se li recolza	
	S'entrega a		Se li entrega	

FITXA D'UNITAT ESTRATIGRÀFICA			UE: 201	
Estació de Drassanes de da Línia 3 dels FMB (Rambla, Portal de Santa Madrona) Rasa 200		Codi MHCB: 092/06	Cronologia: S.XX	
DEFINICIÓ	Nivell dús actual. Paviment del carrer Santa Mònica amb Rambla			
DESCRIPCIÓ	Paviment de panots (20x20 cm) amb preparació de formigó contemporani. Presenta una potència estratigràfica de 20 cm. Cota inicial: 5,20.			
SEQÜÈNCIA FÍSICA	Igual a	101-301-401-501-601	Equivalent a	
	Rebleix a		Reblert per	
	Cobreix a	202	Cobert per	
	Talla a		Tallat per	
	Es recolza a		Se li recolza	
	S'entrega a		Se li entrega	

FITXA D'UNITAT ESTRATIGRÀFICA			UE: 202	
Estació de Drassanes de da Línia 3 dels FMB (Rambla, Portal de Santa Madrona). Rasa 200		Codi MHCB: 092/06	Cronologia: S.XX	
DEFINICIÓ	Estrat. Nivell d'aportació			
DESCRIPCIÓ	Estrat de reompliment d'aportació antròpica (sauló) arrel de la instal·lació de serveis moderns. Presenta una potència estratigràfica de 30 cm a un màxim de 60 cm. Cota inicial: 5,00.			
SEQÜÈNCIA FÍSICA	Igual a	102-302-402-502-602-702	Equivalent a	
	Rebleix a		Reblert per	
	Cobreix a		Cobert per	201
	Talla a		Tallat per	
	Es recolza a		Se li recolza	
	S'entrega a		Se li entrega	

FITXA D'UNITAT ESTRATIGRÀFICA			UE: 301	
Estació de Drassanes de da Línia 3 dels FMB (Rambla, Portal de Santa Madrona). Rasa 300		Codi MHCB: 092/06	Cronologia: S.XX	
DEFINICIÓ	Nivell d'us actual. Paviment del lateral de la Rambla			
DESCRIPCIÓ	Paviment de panots (20x20 cm) amb preparació de formigó contemporani. Presenta una potència estratigràfica de 30 a 40 cm. Cota inicial: 5,20.			
SEQÜÈNCIA FÍSICA	Igual a	101-201-401-501-601	Equivalent a	
	Rebleix a		Reblert per	
	Cobreix a	302	Cobert per	
	Talla a		Tallat per	
	Es recolza a		Se li recolza	
	S'entrega a		Se li entrega	

FITXA D'UNITAT ESTRATIGRÀFICA			UE: 302	
Estació de Drassanes de da Línia 3 dels FMB (Rambla, Portal de Santa Madrona). Rasa 300		Codi MHCB: 092/06	Cronologia: S.XX	
DEFINICIÓ	Estrat. Nivell d'aportació			
DESCRIPCIÓ	Estrat de reompliment d'aportació antròpica (sauló) arrel de la instal·lació de serveis moderns. Presenta una potència estratigràfica de 70 cm a un màxim de 80 cm. Cota inicial: 5,45.			
SEQÜÈNCIA FÍSICA	Igual a	102-202-402-502-602-702	Equivalent a	
	Rebleix a		Reblert per	
	Cobreix a		Cobert per	301
	Talla a		Tallat per	
	Es recolza a		Se li recolza	
	S'entrega a		Se li entrega	

FITXA D'UNITAT ESTRATIGRÀFICA			UE: 401	
Estació de Drassanes de da Línia 3 dels FMB (Rambla, Portal de Santa Madrona). Rasa 400		Codi MHCB: 092/06	Cronologia: S.XX	
DEFINICIÓ	Nivell d'us actual. Paviment de la Rambla			
DESCRIPCIÓ	Paviment de llambordes (40x40 cm i 34x60 cm) amb preparació de formigó contemporani. Presenta una potència estratigràfica de 15 cm. Cota inicial: 5,00.			
SEQÜÈNCIA FÍSICA	Igual a	101-201-301-501-601	Equivalent a	
	Rebleix a		Reblert per	
	Cobreix a	402	Cobert per	
	Talla a		Tallat per	
	Es recolza a		Se li recolza	
	S'entrega a		Se li entrega	

FITXA D'UNITAT ESTRATIGRÀFICA			UE: 402	
Estació de Drassanes de da Línia 3 dels FMB (Rambla, Portal de Santa Madrona). Rasa 400		Codi MHCB: 092/06	Cronologia: S.XX	
DEFINICIÓ	Estrat. Nivell d'aportació			
DESCRIPCIÓ	Estrat de reompliment d'aportació antròpica (sauló) arrel de la instal·lació de serveis moderns. Presenta una potència estratigràfica de 62 cm a 105 cm. Cota inicial: 4,85.			
SEQÜÈNCIA FÍSICA	Igual a	102-202-302-502-602-702	Equivalent a	
	Rebleix a		Reblert per	
	Cobreix a		Cobert per	401
	Talla a		Tallat per	
	Es recolza a		Se li recolza	
	S'entrega a		Se li entrega	

FITXA D'UNITAT ESTRATIGRÀFICA			UE: 501	
Estació de Drassanes de da Línia 3 dels FMB (Rambla, Portal de Santa Madrona). Rasa 500		Codi MHCB: 092/06	Cronologia: S.XX	
DEFINICIÓ	Nivell d'us actual. Paviment de la Rambla			
DESCRIPCIÓ	Paviment de llambordes (40x40 cm) amb preparació de formigó contemporani. Presenta una potència estratigràfica de 30 cm. Cota inicial: 5,10.			
SEQÜÈNCIA FÍSICA	Igual a	101-201-301-401-601	Equivalent a	
	Rebleix a		Reblert per	
	Cobreix a	502	Cobert per	
	Talla a		Tallat per	
	Es recolza a		Se li recolza	
	S'entrega a		Se li entrega	

FITXA D'UNITAT ESTRATIGRÀFICA			UE: 502	
Estació de Drassanes de da Línia 3 dels FMB (Rambla, Portal de Santa Madrona). Rasa 500		Codi MHCB: 092/06	Cronologia: S.XX	
DEFINICIÓ	Estrat. Nivell d'aportació			
DESCRIPCIÓ	Estrat de reompliment d'aportació antròpica (sauló) arrel de la instal·lació de serveis moderns. Presenta una potència estratigràfica de 43 cm a un màxim de 85 cm. Cota inicial: 4,85.			
SEQÜÈNCIA FÍSICA	Igual a	102-202-302-402-602-702	Equivalent a	
	Rebleix a		Reblert per	
	Cobreix a		Cobert per	501
	Talla a		Tallat per	
	Es recolza a		Se li recolza	
	S'entrega a		Se li entrega	

FITXA D'UNITAT ESTRATIGRÀFICA			UE: 601	
Estació de Drassanes de da Línia 3 dels FMB (Rambla, Portal de Santa Madrona). Rasa 600		Codi MHCB: 092/06	Cronologia: S.XX	
DEFINICIÓ	Nivell d'us actual. Paviment de la Rambla			
DESCRIPCIÓ	Paviment de llambordes (40x40 cm) amb preparació de formigó contemporani. Presenta una potència estratigràfica de 55 cm. Cota inicial: 5,10.			
SEQÜÈNCIA FÍSICA	Igual a	101-201-301-401-501	Equivalent a	
	Rebleix a		Reblert per	
	Cobreix a	602	Cobert per	
	Talla a		Tallat per	
	Es recolza a		Se li recolza	
	S'entrega a		Se li entrega	

FITXA D'UNITAT ESTRATIGRÀFICA			UE: 602	
Estació de Drassanes de da Línia 3 dels FMB (Rambla, Portal de Santa Madrona). Rasa 600		Codi MHCB: 092/06	Cronologia: S.XX	
DEFINICIÓ	Estrat. Nivell d'aportació			
DESCRIPCIÓ	Estrat de reompliment d'aportació antròpica (sauló) arrel de la instal·lació de serveis moderns. Presenta una potència estratigràfica de 30 cm. Cota inicial: 4,55.			
SEQÜÈNCIA FÍSICA	Igual a	102-202-302-402-502-702	Equivalent a	
	Rebleix a		Reblert per	
	Cobreix a		Cobert per	601
	Talla a		Tallat per	
	Es recolza a		Se li recolza	
	S'entrega a		Se li entrega	

FITXA D'UNITAT ESTRATIGRÀFICA			UE: 701	
Estació de Drassanes de da Línia 3 dels FMB (Rambla, Portal de Santa Madrona). Rasa 700		Codi MHCB: 092/06	Cronologia: S.XX	
DEFINICIÓ	Nivell d'us actual. Paviment d'asfalt de la Rambla			
DESCRIPCIÓ	Paviment d'asfalt amb preparació de formigó contemporani. Presenta una potència estratigràfica de 30 cm. Cota inicial: 4,80.			
SEQÜÈNCIA FÍSICA	Igual a		Equivalent a	
	Rebleix a		Reblert per	
	Cobreix a	702	Cobert per	
	Talla a		Tallat per	
	Es recolza a		Se li recolza	
	S'entrega a		Se li entrega	

FITXA D'UNITAT ESTRATIGRÀFICA			UE: 702	
Estació de Drassanes de da Línia 3 dels FMB (Rambla, Portal de Santa Madrona). Rasa 700		Codi MHCB: 092/06	Cronologia: S.XX	
DEFINICIÓ	Estrat. Nivell d'aportació			
DESCRIPCIÓ	Estrat de reompliment d'aportació antròpica (sauló). Presenta una potència estratigràfica d' 1 m. Cota inicial: 4,50.			
SEQÜÈNCIA FÍSICA	Igual a	102-202-302-402-502-602	Equivalent a	
	Rebleix a		Reblert per	
	Cobreix a		Cobert per	701
	Talla a		Tallat per	
	Es recolza a		Se li recolza	
	S'entrega a		Se li entrega	

8. Conclusions

El resultat de la intervenció a Estació de Drassanes de da Línia 3 dels FMB (Rambla, Portal de Santa Madrona), amb codi MHCB 092/06, constata la inexistència de restes arqueològiques rellevants a la zona afectada, podent-se parlar de resultats negatius.

L'estratigrafia⁹ que s'ha pogut documentar ha consistit en una seqüència contemporània formada per una capa de lloses que conformen el paviment del carrer, cobrint una capa de preparació de formigó. Per sota d'aquesta capa de formigó ha aparegut sauló barrejat amb argil·les i material constructiu, que cobria serveis moderns (aigua, gas, electricitat), sense que s'hagi observat l'existència de cap estructura o resta arqueològica de cap mena. Podem dir que es tracta, doncs, d'una zona molt afectada per intervencions anteriors destinades a la instal·lació d'aquests serveis subterranis.

L'escassa profunditat de les rases realitzades (amb un màxim de 1'50 cm.), ha impedit documentar les cotes inferiors, per la qual cosa no es pot descartar que hi hagi restes arqueològiques per sota d'aquestes.

⁹ Veure "Annex Documentació Fotogràfica" Fotografia 22.

9. Bibliografia

- **AAVV.-** *Actes del I congrés d'història del Pla de Barcelona, celebrat a l'Institut Municipal d'Història. El Pla de Barcelona i seva història.* 1982
- **AAVV.-** *Història de Barcelona*, vol. 2, 3, 4, 5. Enciclopèdia Catalana. Barcelona, 1992.
- **AJUNTAMENT DE BARCELONA.** *Urbanisme de Barcelona.*
<http://www.bcn.es/urbanisme/>
- **CALPENA, D.-** *Memòria d'intervenció del control arqueològic a les Drassanes Reials .* Barcelona, 2002.
- **CAMARASA PEDRAZA, V.-** *Memòria d'intervenció del control arqueològic al carrer Nou de la Rambla, 25.* Barcelona, 2001.
- **CAMARASA PEDRAZA, V.-** *Memòria d'intervenció del control arqueològic a l'Avinguda de les Drassanes, 3.* Barcelona, 2002.
- **CAMARASA PEDRAZA, V.-** *Memòria d'intervenció del control arqueològic a l'Avinguda de les Drassanes / Carrer del Portal de Santa Madrona.* Barcelona, 2002.
- **CIRICI, A.-** *Barcelona, pam a pam.* Barcelona, 1976.
- **DURÀ LÓPEZ, B.-** *Memòria d'intervenció del control arqueològic al Carrer Joan Massana, 2-8, Canvis Nous, 2-6 i Via Laietana, 6.* Barcelona, 2004
- **GARCIA I ESPUCHE, A.-** *Espai i societat a la Barcelona pre-industrial.* Barcelona, 1986.

- **GÓMEZ, A.-** *Memòria de la intervenció arqueològica a les Drassanes Reials de Barcelona.* Barcelona, 2000.
- **JUAN GONZÁLEZ, LL.-** *Memòria d'intervenció del control arqueològic al Carrer del Portal de Santa Madrona, 12.* Barcelona, 2005

ANNEXES

Planimetria

Documentació fotogràfica

Planimetria



LOCALITZACIÓ GEOGRÀFICA

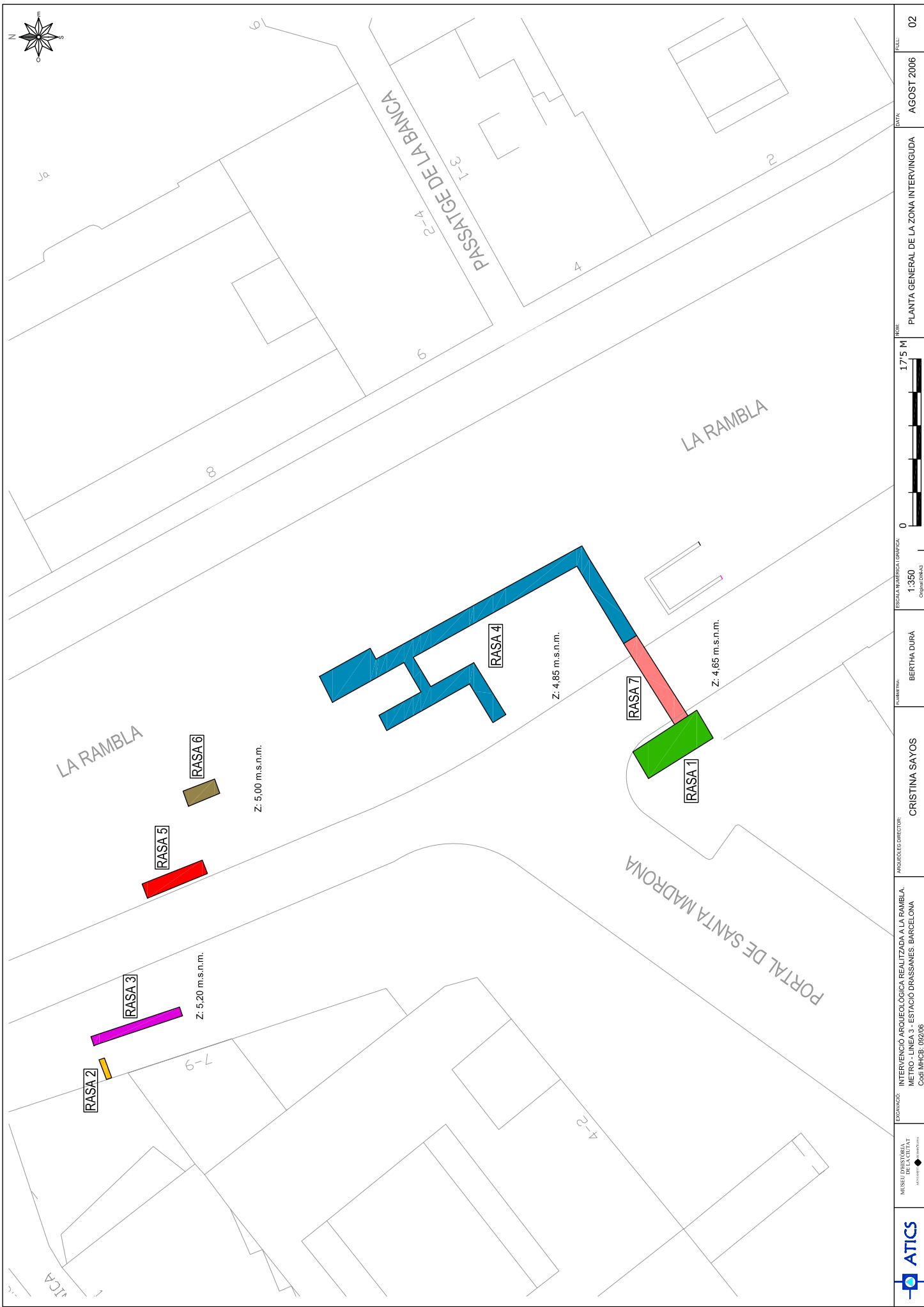
INTERVENCIÓ ARQUEOLÒGICA REALITZADA
A LA RAMBLA METRO - LÍNIA 3 -
ESTACIÓ DE DRASSANES.
CODI IMCB 092/06

MUNICIPI/S: BARCELONA
COMARCA/QUES: EL BARCELONÈS
PROVÍNCIA: BARCELONA



DISSENY I ELABORACIÓ: ALEX MORENO, DAVID SOLER
PROJECTE D'UTM FUS 311 AMB DATUM EUROPEU DE 1950 (PARAMETRES GCSUB)





	EXAMINADORA: INTERVENCIÓ ARQUEOLÒGICA REALITZADA A LA RAMBLA METRO - LÍNEA 3 - ESTACIÓ DRASSANES, BARCELONA Codi MHCEI: 09206	ARQUITECTE DIRECTOR: CRISTINA SAYOS	PAISATJER: BERTHA DURA	ESCALA NUMÈRICA (GRÀFICA): 1:350 <small>Original DIN A3</small>	TITOLAR: PLANTA GENERAL DE LA ZONA INTERVENIENDA	DATA: AGOST 2006	FULL: 02
	0 17'5 M			0 17'5 M	0 17'5 M		

Documentació fotogràfica



Foto 1 RASA 100



Foto 2 RASA 200



Foto 3 RASA 300



Foto 4 RASA 400



Foto 5 RASA 400

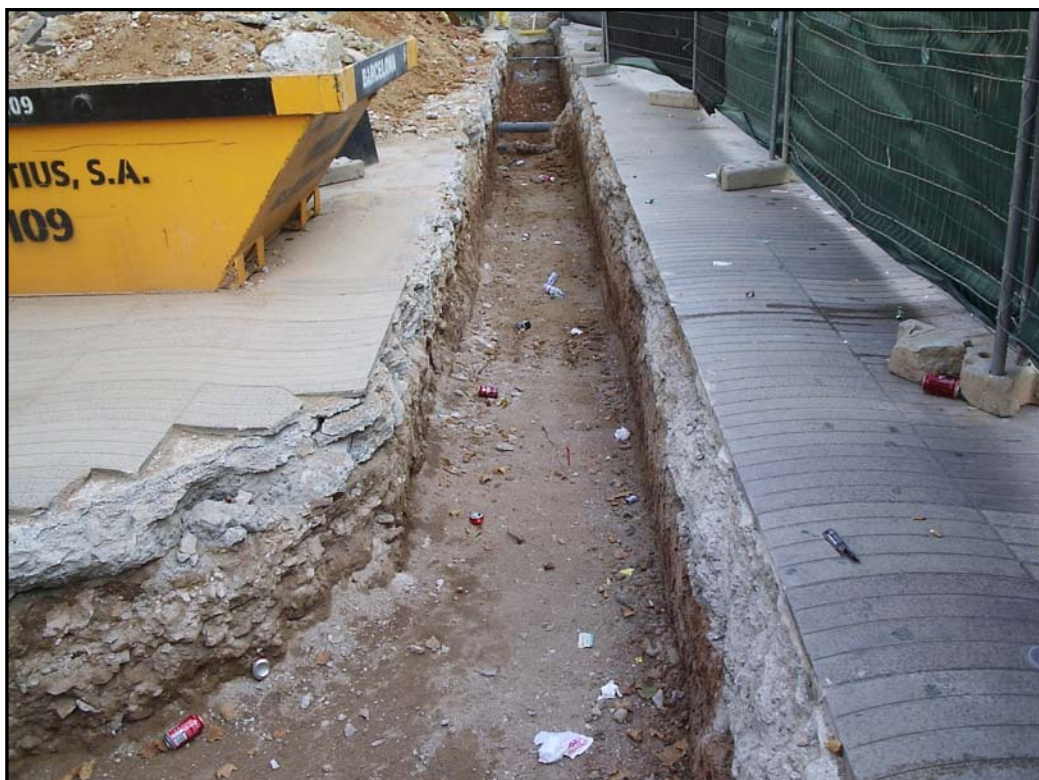


Foto 6 RASA 400



Foto 7 RASA 400



Foto 8 RASA 500



Foto 9 RASA 600



Foto 10 RASA 700



Foto 11 RASA 700



Foto 12 Estratigrafia comuna a totes les rases